

Revenu viable en Montérégie : Quel revenu pour vivre dignement ? Calculs et outils de vulgarisation

CONTEXTE

Le revenu viable est un indicateur développé par l'Institut de recherche socio-économique (IRIS). Il s'agit du **montant nécessaire après impôt pour se sortir de la pauvreté** et vivre dignement, en fonction d'où on habite.

Il considère les dépenses en logement, transport, nourriture, vêtements, frais de santé (dentiste, médicaments, etc.), loisirs, vacances, autres nécessités (Internet, téléphone, etc.) et urgences.

Le calcul du revenu viable a été déterminé pour quinze localités de la Montérégie

Les municipalités suivantes représentent l'ouest de la Montérégie : Châteauguay, Vaudreuil-Dorion, Huntingdon, Saint-Rémi et Napierville.

COMITÉ DE TRAVAIL

MRC Rouville, MRC Acton, MRC Haut-Saint-Laurent, Agglomération de Longueuil, CDC Vallée-du-Richelieu, CDC Pierre-de-Saurel, CDC Marguerite-d'Youville, CDC Haut-Saint-Laurent, CDC Beauharnois-Salaberry, NexDev Développement économique Richelieu, Table de concertation des groupes de femmes de la Montérégie (TCGFM), Direction de la santé publique de la Montérégie (bailleur de fonds de ce projet), Concertation Horizon.

QUELQUES FAITS SAILLANTS

Plus on s'éloigne des grands centres, plus le coût de la vie est grand et ainsi, le revenu viable augmente. Dans l'ouest de la Montérégie, Châteauguay est la seule municipalité où le revenu viable est plus bas que celui de la métropole de Montréal.

Plus de la moitié des personnes qui vivent seules n'atteignent pas le revenu viable à Salaberry-de-Valleyfield, Huntingdon, Saint-Rémi et Napierville.

Le revenu viable dans l'ouest de la Montérégie se situe :

Pour une personne seule, **entre 31 681 \$ net** (Châteauguay) **et 38 404 \$ net** (Huntingdon)

Pour un ménage de deux personnes, composé d'un·e adulte et d'un·e enfant en CPE, **entre 48 667 \$ net** (Napierville) **et 53 798 \$ net** (Vaudreuil-Dorion)

Pour un ménage avec deux adultes et deux enfants en CPE, **entre 71 681 \$ net** (Châteauguay) **et 77 483 \$ net** (Salaberry-de-Valleyfield)



Quelques retombées possibles d'un revenu viable dans une communauté :

- Sortie de la pauvreté des ménages
- Contribue à l'amélioration de la santé physique et mentale
- Pour les employeurs, meilleure rétention du personnel qualifié;
- Pour la communauté, développement de l'économie locale par les dépenses des ménages dans les commerces de proximité

DES OUTILS À VOTRE DISPOSITION

- Fiches de vulgarisation pour chaque municipalité-type pour les 5 MRC
- Outils de promotion du revenu viable
- Présentations dans vos milieux (sur demande)

INSÉRER
CODE QR
ICI

SI ON FAISAIT UN PAS DE PLUS

- Promotion d'une culture du revenu viable dans l'ouest de la Montérégie
 - Aux milieux économiques
 - Aux municipalités et MRC (pour mettre en place des éléments réduisant le coût de la vie pour les ménages)
 - Aux CDC
 - Aux employeurs (entreprises, organismes communautaires, institutions, pour augmenter les salaires ou mettre en place d'autres conditions de travail)

« Avec l'aide sociale, je vais te le dire franchement tu vis serré en s'il vous plaît, puis t'as pas de dépenses de fou à faire. Puis honnêtement, avec qu'est-ce que j'ai, je pourrais même pas me permettre un logement

– Mère en situation de pauvreté, Les Coteaux

La mutualisation peut-elle répondre aux besoins des partenaires en développement social de l'ouest de la Montérégie ?

CONTEXTE

Un manque de ressources qui touche les services administratifs, les locaux et les services offerts, est identifié dans l'ouest de la Montérégie. Les OBNL du territoire, qui pour la plupart vivent déjà avec une planification budgétaire serrée, sont particulièrement touchés. **La mutualisation des ressources** pourrait renforcer les capacités des milieux, en permettant d'accéder à des ressources autrement impossibles à acquérir.

Le projet se centre sur les capacités et besoins en matière de mutualisation pour les organismes à but non-lucratif de l'ouest de la Montérégie.

Pour y arriver, une revue de littérature a été effectuée et 14 projets ont été documentés par des entrevues individuelles. Le contenu des analyses a été bonifié par les membres de la Table des partenaires, lors d'un atelier de travail.

COMITÉ DE TRAVAIL

Mathilde Courtemanche, UQAM, Annie Camus, UQAM, Rémi Pelletier, CDC HSL, Robert Payeur, CDC B-S, Philippe Jallon, CDC JDN, Olivier Doyle et Célia Corriveau, Pôle d'économie sociale VHSL.

QUELQUES FAITS SAILLANTS

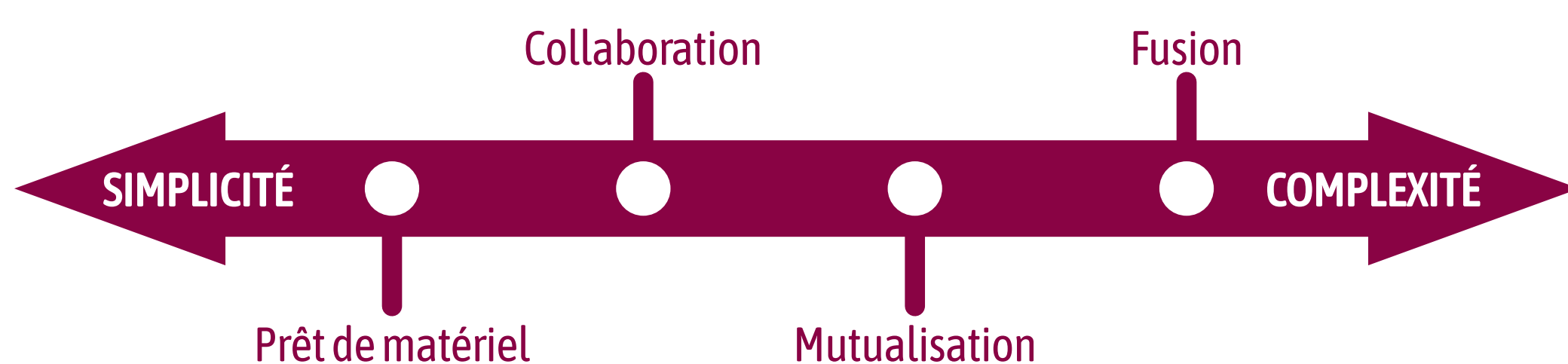
Pour répondre à un manque de ressources, on souhaite partager ce que l'on a et unir des forces communes.

On identifie des ressources **matérielles** (immobilier, locaux, équipement), des ressources **humaines**, des **expertises et compétences** et des **données**.

La mutualisation a deux caractéristiques :

- **Mise en commun afin de faire passer un risque, une dépense, à la charge d'une collectivité;**
- **Partage de la responsabilité ainsi que la gouvernance.**

Partager ses ressources, ce n'est pas seulement les mutualiser. C'est aussi, par exemple, le prêt de matériel, la collaboration pour l'organisation d'un événement ou la fusion de services en ressources humaines. Ces types de partage se distinguent par leur degré de complexité.



Pour faciliter le partage des ressources, on focus sur :

- Des cultures organisationnelles similaires et compatibles, surtout quand le degré de complexité est élevé
- Des rôles clairs et définis, déterminés par les capacités réalistes des organisations impliquées
- Une estimation juste de l'énergie à investir en lien avec les retombées souhaitées

Des défis à considérer tout au long des initiatives de partage des ressources

- Risques de conflit
- Augmentation de la complexité de la gestion
- Mise en place du projet peut être difficile et on peut avoir besoin de soutien à des moments spécifiques

SI ON FAISAIT UN PAS DE PLUS

- **Cohorte de projets de mutualisation**, dans le cadre du Lab Élabor, par le Pôle d'économie sociale de la Vallée-du-Haut-Saint-Laurent
- Des besoins ont été identifiés par les personnes interviewées
 - **Documentation des expériences de partage de ressources** pour bonifier les connaissances sur ce genre d'initiative
 - **Outils** pour savoir comment partager ses ressources en fonction des types de ressources, de la complexité du projet, des organisations impliquées, etc.
 - **Ressource externe** neutre pour fournir une expertise sur les processus et soutenir les initiatives lorsqu'elles rencontrent certains défis

DES OUTILS À VOTRE DISPOSITION

- **Volet 1 :** Synthèse des connaissances académiques
- **Volet 2 :** Entrevues individuelles auprès d'organisations qui ont eu une ou des expériences de mutualisation
- **Volet 3 :** Synthèse du projet

INSÉRER
CODE QR
ICI



**CONCERTATION
HORIZON**

se mobiliser • agir • renforcer

La parole aux citoyen·ne·s : besoins et attentes des personnes aux croisées des inégalités sociales et économiques en matière de services

CONTEXTE

149 personnes aux croisées d'inégalités sociales et économiques et de la population générale des 5 MRC de l'ouest de la Montérégie se sont exprimés sur l'accès et les services.

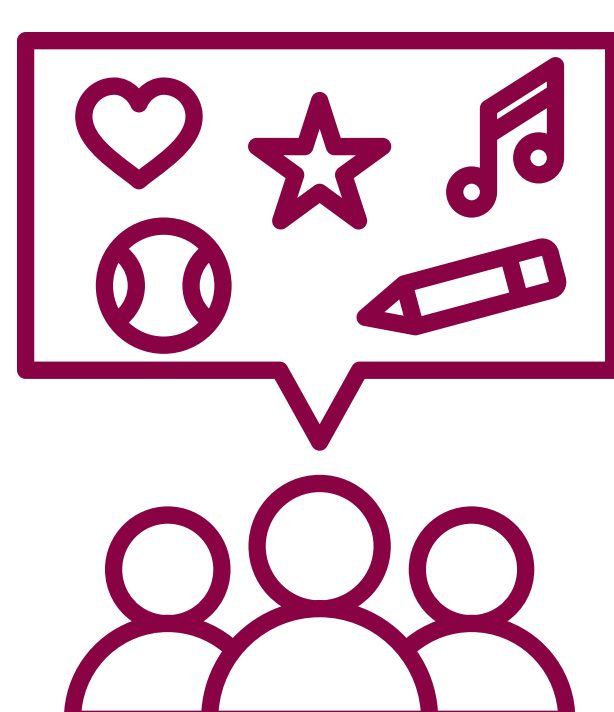
Ces personnes se sont exprimées sur l'accès et les services liés :

- Au revenu
- Au logement
- Au transport collectif
- À la sécurité alimentaire
- Aux services de santé et sociaux
- À l'action communautaire
- Au parcours éducatif
- Aux sports et loisirs
- À la participation citoyenne
- Aux espaces publics



FAITS SAILLANTS

Revenu	<ul style="list-style-type: none"> • Les personnes expriment recevoir des revenus trop bas pour le coût de la vie, peu importe le type de revenu (c.-à-d., prestations d'aide de dernier recours, allocations familiales, chômage et pension de retraite, emploi salaire minimum). • Il est impossible de répondre complètement à leurs besoins et ceux de leur famille. • Les systèmes d'octroi des revenus sont perçus comme complexes et injustes. 	Transport collectif	<ul style="list-style-type: none"> • Le transport collectif est complexe (titres, trajets, fiabilité). • Les taxibus sont une solution positive pour les milieux, mais il faut améliorer sa fiabilité et la possibilité de mettre des paquets dans le coffre arrière des véhicules. • Le manque de couverture des lignes pour le transport intra territorial et interterritorial est flagrant. • Les personnes qui n'ont pas de voiture peinent à accéder aux épiceries et comptoirs alimentaires, aux services de santé et services sociaux, aux écoles, que ce soit de la petite enfance aux études professionnelles ou supérieures. • Le coût du transport est une barrière à l'accès par les participant·es de la MRC Roussillon et MRC Vaudreuil-Soulanges l'accès par les participant·es de la MRC Roussillon et MRC Vaudreuil-Soulanges.
Logement	<ul style="list-style-type: none"> • Le coût des logements est trop élevé pour la capacité de payer et trop peu de possibilités en ce qui concerne les logements sur le marché privé. • Les logements sociaux et communautaires sont appréciés pour leur abordabilité et le sentiment de communauté qu'ils engendrent. • Les logements sociaux et communautaires sont nécessaires, mais peu disponibles et ne répondent pas aux besoins. 	Accessibilité des services	<ul style="list-style-type: none"> • On souligne l'importance de services sociaux, de santé et communautaire en anglais. Ils et elles soulignent qu'il s'agit d'une barrière importante à l'accès. • Des personnes ont de la difficulté à prendre rendez-vous pour des services sociaux ou de santé, parce qu'elles n'ont pas la capacité d'utiliser les technologies pour ce faire. On constate une fracture numérique importante.
Sécurité alimentaire	<ul style="list-style-type: none"> • Les citoyen·ne·s consulté·e·s des MRC Roussillon, Vaudreuil-Soulanges et Haut-Saint-Laurent soulignent la difficulté d'accès à des épiceries abordables. 		
Parcours éducatif	<ul style="list-style-type: none"> • Peu de places disponibles sur les territoires pour les CPE, les écoles primaires et secondaires et le campus UQAM situé à Saint-Constant. 		



ACCESSIBILITÉ DES SERVICES, SOUTIEN À L'ACTION COMMUNAUTAIRE, INÉGALITÉS SOCIALES ET ÉCONOMIQUES

Action communautaire

- Les services communautaires sont grandement appréciés et valorisés par les personnes participant aux discussions, pour l'ensemble du territoire.
- Les activités de rencontre et de socialisation sont celles les plus souvent mentionnées comme les plus agréables et du même coup manquantes aux programmations.

« Aussi y a ben des organismes. Y'a beaucoup d'organismes, puis ça aide beaucoup les jeunes et les familles. Comme ici c'est ma fierté de faire partie de ce centre-là.

– Femme en logement social, Beauharnois-Salaberry

Sports et loisirs

- Abordabilité des activités est importante.
- Les activités récréatives abordables ne sont pas accessibles pour tous les groupes d'âge.

« Il y a beaucoup de programmation pour en bas de 5 ans. Mais dès que l'enfant a 6 ans maintenant, c'est de sortir de l'argent de ta poche. Qu'est-ce qui est abordable ? C'est comme la natation, et toutes les autres activités, c'est sort de l'argent de ta poche puis ça rentre plus dans mon budget, c'est plate, puis ça rempire quand ils sont ados là

– Femme en logement social, Beauharnois-Salaberry

Participation citoyenne

- Mère en situation de pauvreté sans voiture, Vaudreuil-Dorion/Saint-Laurent, les citoyen·ne·s formulent le souhait de contribuer aux débats politiques et aimeraient faire entendre leur voix.
- Il est difficile, sinon impossible, pour les personnes ne pouvant se déplacer en voiture, d'avoir accès aux lieux de débats démocratiques, comme les séances du conseil municipal.
- Des personnes subissant la fracture numérique ne peuvent avoir accès aux alternatives de participation
- Plusieurs nomment que des transports de groupe pourraient être organisés.

• L'accès aux piscines publiques est nommé à de nombreuses reprises comme étant nécessaire et apprécié. Le manque d'accès par l'absence de transport ou par le coût sont les facteurs les plus souvent mentionnés.

• Les parcs publics, les installations sportives gratuites et les aires de détente constituent des éléments significatifs pour les personnes aux croisées d'inégalités sociales et économiques. Ces éléments influencent leur qualité de vie et l'accès aux loisirs.

Espaces publics

« Quand je fais du vélo, je vais à l'île Saint-Bernard fait que, c'est un bel environnement, on peut marcher dans le verger. I feel secure no threat (Je me sens en sécurité, il n'y a pas de menace).

– Homme aîné en logement social, Châteauguay (traduction libre)



SI ON FAISAIT UN PAS DE PLUS

- Croiser ces perspectives citoyennes aux autres travaux sur les thématiques de CH
- Considérer les priorités citoyennes en lien avec les enjeux fédérateurs pour prendre position sur ceux-ci
- Poursuivre l'inclusion des citoyen·nes dans des moments-clés de mobilisation

DES OUTILS À VOTRE DISPOSITION

Livrables associés

6 infographies de vulgarisation

- La démarche et ses étapes
- La méthode qualitative
- Le croisement des savoirs
- Les personnes à la croisée des inégalités
- Les recommandations
- Les résultats

2 rapports complets

- Analyse documentaire réflexive sur les ISÉ dans l'ouest de la Montérégie
- Étude quali. sur les besoins et attentes des personnes à la croisée des ISÉ

INSÉRER
CODE QR
ICI