



**CONCERTATION
HORIZON**

se mobiliser • agir • renforcer

Rapport annuel 2025

Concertation multisectorielle en
développement social et réussite
éducative de l'ouest de la Montérégie

MRC de Beauharnois-Salaberry
MRC du Haut-Saint-Laurent
MRC des Jardins-de-Napierville
MRC de Roussillon
MRC de Vaudreuil-Soulanges

Table des matières

Mot de la présidence	3
Présentation de Concertation Horizon	4
Mission, vision, objectifs	4
Conseil d'administration	5
Équipe de travail	8
Structure	9
Rôle	9
Territoire	9
Retour sur l'année 2025 – Faits saillants	10
Vie associative	10
Le conseil d'administration	10
Assemblée générale annuelle 2025	11
Table des partenaires	11
Accueil des nouveaux partenaires dans l'écosystème de CH	12
Sondage de la vie associative	12
Mobilisation des savoirs	13
Communication d'influence	13
Développement de la formation – « Accompagner l'agir collectif »	13
Développement d'un guide pratique sur la co-construction	14
Développement d'une formation sur les pratiques évaluatives	14
Mobilisation des territoires	14
Implication dans les milieux	14
Mobilisation territoriale	15
Communauté de pratique des agents de développement social des MRC	15
Veille de financement	15
Enjeux fédérateurs et visées transversales	16
Sécurité alimentaire	17
Transport collectif et abordable	17
Réussite éducative et sociale	18
Logement social et abordable	19
Accessibilité des services, renforcement de l'action collective, réduction des inégalités sociales et économiques	20
Représentations, événements et formations	21
Alliances pour la solidarité	22
Communications	24
Nos partenaires financiers	25
Perspectives	27
Plan d'action 2025-2028	27
Plan d'action 2026	27
Remerciements à nos partenaires	27
ANNEXES	
Annexe 1 : Membres de la table des partenaires 2025	28
Annexe 2 : Membres des communautés de pratique 2025	30
Annexe 3 : Liste des représentations sur des comités ou instances	32
Annexe 4 : Liste des membres du comité de travail sous-régional - Alliances pour la solidarité et des personnes-ressources consultées par territoire de MRC	34
Annexe 5 : Liste des acronymes	35

Mot de la présidence

Chers membres et partenaires,

L'année 2025 a marqué une étape importante pour Concertation Horizon (CH). Elle a mis en lumière la force de notre mobilisation collective et la capacité de notre réseau à transformer des idées en actions concrètes. Nous sommes heureux de vous présenter nos réalisations 2025.

En 2024, notre plan d'action 2025-2028 a été élaboré collectivement à la suite de la démarche « **CH à l'écoute** ». En 2025, grâce à l'engagement de notre équipe et celui de nos partenaires, nous avons pu lancer sa mise en œuvre. Les faits saillants présentés dans ce rapport en témoignent : des projets concrets, des collaborations resserrées et des actions qui contribuent au dynamisme de nos territoires. À la fin de l'année, la majorité de nos objectifs étaient déjà bien engagés.

Nous avons aussi maintenu une présence active auprès des cinq milieux, en travaillant en complémentarité avec les tables de développement social et les comités locaux. Cette proximité nous assure que nos actions demeurent pertinentes et utiles aux dynamiques déjà en place.

Notre vie associative a été tout aussi dynamique. Les occasions de réseauter, de tisser des liens, de créer des synergies et de renforcer les partenariats ont été nombreuses, tant lors des rencontres de la Table des partenaires que dans celles des communautés de pratique. Tout au long de l'année, vous êtes là, engagés et participatifs!

CH, c'est avant tout **une alliance de forces et de talents** au service d'un objectif commun : **bâtir des communautés plus solidaires, résilientes et équitables**. Cette année a consolidé des bases essentielles, sur lesquelles nous pourrions poursuivre nos avancées collectives.

Je tiens à exprimer ma profonde gratitude à nos partenaires, à notre conseil d'administration et à notre équipe pour leur engagement indéfectible. Je suis convaincue que cette solidarité continuera de nous porter et nous permettra de relever ensemble les défis à venir.



Yves Boyer
Président

**Les faits saillants
présentés dans ce
rapport en témoignent :
des projets concrets,
des collaborations
resserrées et des
actions qui contribuent
au dynamisme de
nos territoires.**



VISION

L'impact souhaité à long terme de nos actions concertées est la réduction durable des inégalités sociales sur le territoire.

MISSION

Accroître la capacité d'action collective des acteurs qui favorisent l'amélioration des conditions de vie dans les territoires couverts par les cinq MRC participantes (Beauharnois-Salaberry, Haut-Saint-Laurent, Jardins-de-Napierville, Roussillon et Vaudreuil-Soulanges). Positionner le développement social et la réussite éducative comme vecteurs de développement des communautés.

OBJECTIFS

Favoriser **l'échange d'expertises et outiller les acteurs impliqués** afin de rendre encore plus efficaces les actions en développement social et réussite éducative;



Bonifier et soutenir **les démarches en soutien au développement social et à la réussite éducative** des territoires de MRC, et ce, dans le respect de leurs particularités et leurs dynamiques respectives de manière à faire progresser les interventions en réponse aux besoins formulés;



Favoriser **la cohérence régionale du travail des territoires de MRC** et celui des acteurs sectoriels en vue de susciter leur transversalité et leur intégration;



Maintenir une **veille stratégique** concernant l'évolution du développement social et de la réussite éducative aux niveaux local, territorial, régional et national.



Conseil d'administration

En 2025, un conseil d'administration renouvelé et engagé pour CH!



De gauche à droite : Eve-Isabelle Chevrier, Stéphane Brault, David-Martin Milot, Louise Lebrun, Pierre Séguin, Julie Cassab, Yves Boyer et Miguel Lemieux

Des changements

L'année 2025 a été marquée par des changements importants au sein du conseil d'administration de CH, avec des départs et des arrivées qui témoignent de la vitalité de notre gouvernance.

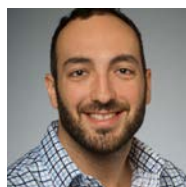
Des départs

Nous exprimons toute notre gratitude aux six membres qui ont terminé leur mandat en cours d'année. Leur engagement, leurs idées novatrices et leur contribution active ont grandement enrichi nos réflexions et renforcé la mission de CH.



MRC de Vaudreuil-Soulanges

Pierre Séguin, préfet suppléant
(Président)



Représentant du secteur de la santé publique

David-Martin Milot, Médecin spécialiste en santé publique et médecine préventive (Direction de santé publique du CISSS de la Montérégie-Centre)
(Vice-président)



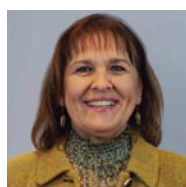
Représentant du secteur communautaire

Rémi Pelletier, coordonnateur (CDC du Haut-Saint-Laurent)
(Secrétaire-trésorier)



MRC de Roussillon

Lise Poissant, mairesse de Saint-Mathieu



MRC du Haut-Saint-Laurent

Louise Lebrun, préfète



Représentant du secteur de la santé et des services sociaux

Dominique Pilon, Président directeur général, CISSS de la Montérégie-Ouest

Des arrivées

Nous avons eu le plaisir d'accueillir **sept nouveaux membres** du CA. Leur arrivée vient consolider la gouvernance de CH grâce à la diversité de leurs expertises et à leur engagement envers le développement social de l'ouest de la Montérégie.

Les membres du conseil et l'équipe permanente leur souhaitent la bienvenue et se réjouissent de cette collaboration.



MRC du Haut-Saint-Laurent

Yves Métras, préfet



MRC des Jardins-de-Napierville

Yves Boyer, préfet



MRC de Roussillon

Frédéric Galantai, maire de La Prairie



MRC de Vaudreuil-Soulanges

Julie Lemieux, mairesse de Très-Saint-Rédempteur et présidente de la Table DS de VS



Représentant du secteur communautaire

Sébastien Legros, directeur (CDC Vaudreuil-Soulanges)



Représentante du secteur de la santé et des services sociaux

Johanne Fleurant, dir. gén. adj. des programmes sociaux, de réadaptation et de la santé publique, CISSS de la Montérégie-Ouest



Représentante du secteur de la santé publique

Isabelle Tremblay, Coordonnatrice régionale Promotion et prévention (Direction de santé publique du CISSS de la Montérégie-Centre)

En 2025, le conseil d'administration fut formé de :

Administrateurs/trices avec droit de vote

MRC de Beauharnois-Salaberry

Miguel Lemieux, préfet

MRC du Haut-Saint-Laurent

Louise Lebrun, préfète / Yves Métras, préfet

MRC des Jardins-de-Napierville

Yves Boyer, préfet

MRC de Roussillon

Lise Poissant, mairesse de Saint-Mathieu / Frédéric Galantai, maire de La Prairie

MRC de Vaudreuil-Soulanges

Pierre Séguin, préfet suppléant (**Président**) / Julie Lemieux, mairesse de Très-Saint-Rédempteur et présidente de la Table DS de VS

Représentante du secteur de l'employabilité

Magali Demay, directrice du Centre territorial de l'Ouest - Services Québec Montérégie

Représentant du secteur communautaire

Rémi Pelletier, directeur (CDC du Haut-Saint-Laurent) (**Secrétaire-Trésorier**)
/ Sébastien Legros, directeur (CDC Vaudreuil-Soulanges)

Représentant du secteur de l'éducation (scolaire)

Stéphane Brault M. Éd., directeur général adjoint (Centre de services scolaire des Grandes-Seigneuries)

Représentant du secteur de l'éducation (enseignement supérieur)

Marc Rémillard, directeur général (CÉGEP de Valleyfield) (**Trésorier**)

Représentant du secteur de la santé et des services sociaux

Johanne Fleurant, dir. gén. adj. des programmes sociaux, de réadaptation et de la santé publique, CISSS de la Montérégie-Ouest

Représentant du secteur de la santé publique

David-Martin Milot, médecin spécialiste en santé publique et médecine préventive
/ Isabelle Tremblay, Coordinatrice régionale, Promotion et prévention (Direction de santé publique du CISSS de la Montérégie-Centre)

Administrateurs/trices sans droit de vote

Linda Phaneuf, directrice générale et greffière-trésorière de la **MRC de Beauharnois-Salaberry**

Pierre Caza, directeur général et greffier-trésorier de la **MRC du Haut-Saint-Laurent**

Amélie Latendresse, directrice générale et greffière-trésorière de la **MRC des Jardins-de-Napierville**

Gilles Marcoux, directeur général et greffier-trésorier de la **MRC de Roussillon**

Julie Cassab, directrice des communications et du développement social de la **MRC de Vaudreuil-Soulanges**



Équipe de travail

L'équipe permanente est composée de :

Eve-Isabelle Chevrier : Directrice générale

Jeniffer Quintero : Coordinatrice à l'administration

Isabelle Lapointe : Coordinatrice à la mobilisation des savoirs

Claudine Labbé : Coordinatrice à la mobilisation – vie associative

Louis-André Lussier : Coordinateur à la mobilisation des territoires

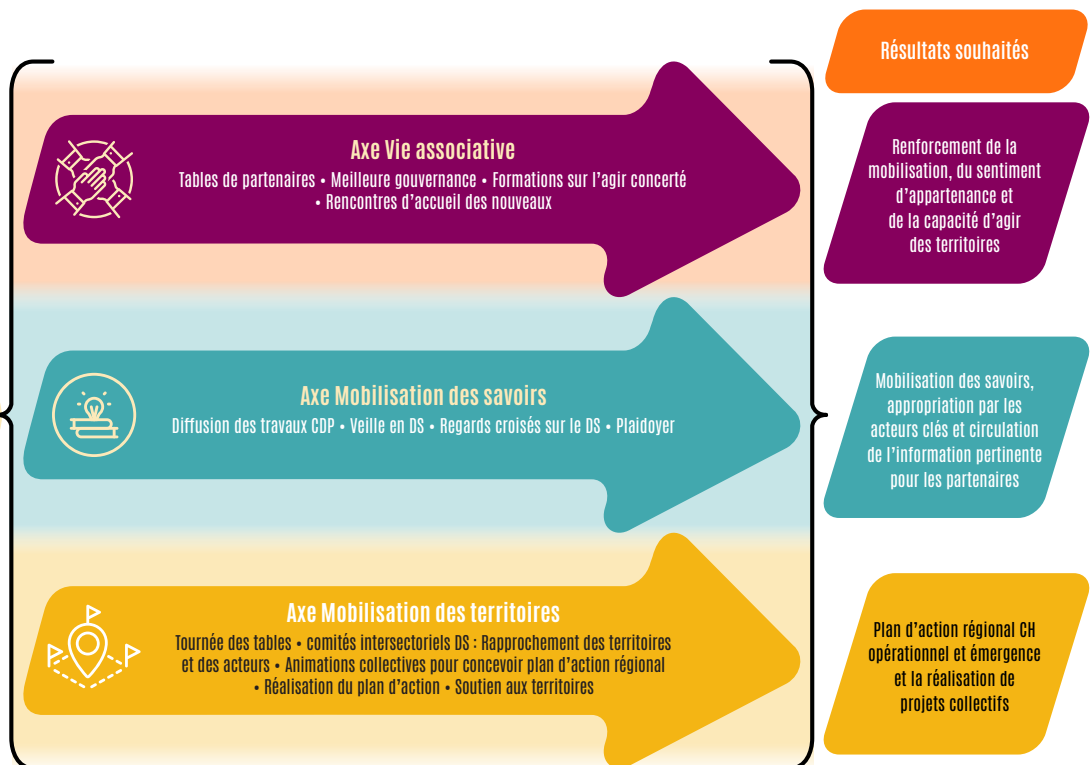
De gauche à droite :

Jeniffer Quintero, Claudine Labbé, Isabelle Lapointe, Eve-Isabelle Chevrier, Louis-André Lussier

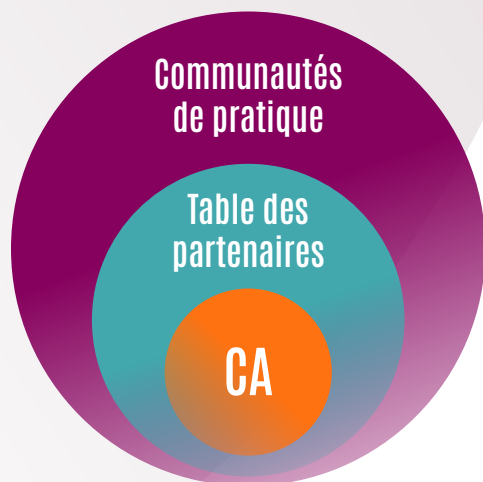
En plus des fonctions administratives et des représentations stratégiques, c'est autour de trois axes de mobilisation que CH intervient :



2024-2026
Une stratégie
de mobilisation
en 3 axes

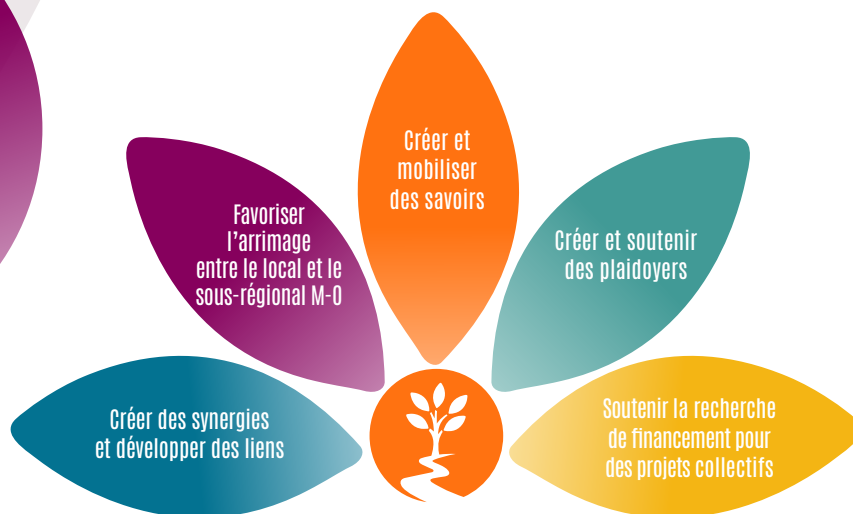


STRUCTURE



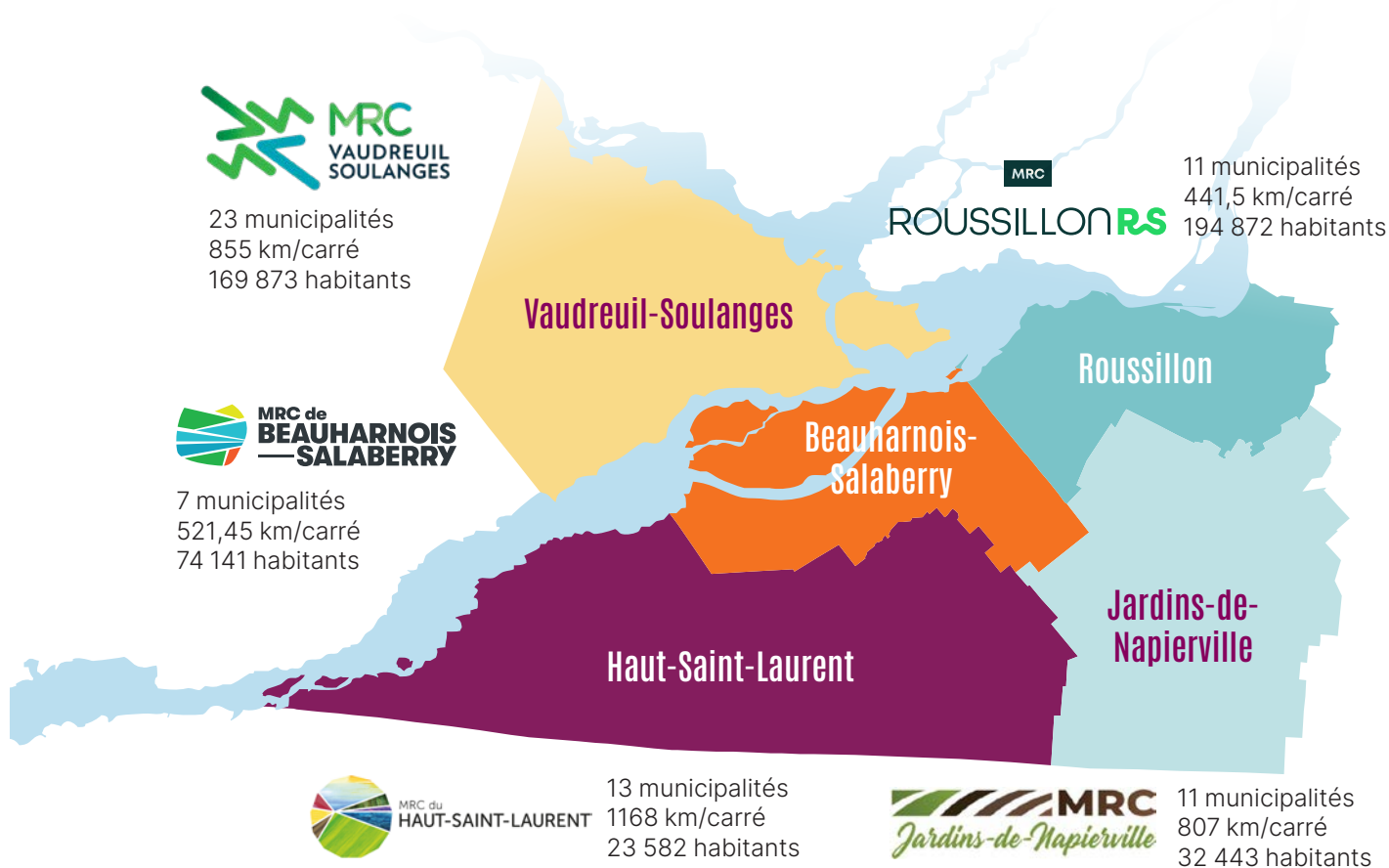
RÔLE

Dans la démarche « CH à l'écoute » de 2024, cinq rôles ont été identifiés pour CH. Comme des principes directeurs, ils orientent nos actions quotidiennes.



TERRITOIRE

CH œuvre dans l'ouest de la Montérégie, qui est composée de 65 municipalités réparties en cinq municipalités régionales de comté (MRC), soit Beauharnois-Salaberry, Haut-Saint-Laurent, Jardins-de-Napierville, Roussillon et Vaudreuil-Soulanges. La population de cette région compte près de 500 000 habitants.



Retour sur l'année 2025 — Faits saillants

VIE ASSOCIATIVE

Conseil d'administration

L'année 2025 a été marquée par d'importants changements au sein du conseil d'administration. Composé de 16 membres, le conseil a connu un renouvellement significatif, avec sept départs et autant d'arrivées, ce qui représente 44 % de nouveaux administrateurs.

Malgré cette transition, le conseil a maintenu une grande constance, affichant un taux de présence de 78 % aux cinq rencontres tenues durant l'année, témoignant de l'engagement soutenu de ses membres dans l'exercice de leur mandat.

Principales actions réalisées

- Suivi de la réalisation du plan d'action 2025
- Vie associative : Suivi des tables des partenaires, des feuilles de route des CDP et présentation des résultats du sondage sur les besoins.
- Signature de l'avenant de l'Entente sectorielle de développement pour la structuration montréalaise du développement social 2023-2027
- Adoption de la politique de confidentialité (Loi 25)
- Adoption d'une politique salariale et d'une politique de conditions de travail (mises à jour)
- Adoption d'une politique d'achat
- Adoption d'une politique de télétravail
- Adoption d'une politique de harcèlement (mise à jour)
- Adoption d'une politique de violence conjugale
- Présentation sur les Systèmes Alimentaires Territorialisés et les arrimages territoriaux en sécurité alimentaire
- Alliances pour la solidarité : suivi des étapes de déploiements dans l'ouest de la Montérégie
- Communication d'influence : Introduction, enjeux, ton et rôles de CH
- Rapport des milieux – Présence de l'équipe CA dans les 5 MRC en 2025
- Bilan du plan d'action 2025



Assemblée générale annuelle 2025

La 5^e assemblée générale annuelle s'est déroulée le 25 mars 2025 à l'Hôtel Manoir D'Youville, avec 23 personnes présentes. L'assemblée a reçu les états financiers audités 2024, le rapport d'activités 2024 ainsi que les perspectives d'actions pour 2025. L'assemblée 2025 s'est conclue avec un engagement renouvelé des partenaires en faveur du développement social dans l'ouest de la Montérégie.

Table des partenaires

Les partenaires ont tenu quatre rencontres régulières. En moyenne, 33 personnes ont été présentes aux rencontres. Après la démarche de clarté stratégique de 2024, l'année 2025 a permis le démarrage du plan d'action concerté 2025-2028. Le revenu viable, les partenaires régionaux et la communication d'influence furent les principales thématiques abordées.

Un panel d'acteurs d'influence en développement social représentants des acteurs du milieu municipal, de l'éducation, de la Santé et des services sociaux et du communautaire est venu agrémenter la Table des partenaires du 27 novembre dernier. Les échanges furent très pertinents pour les personnes participantes.

Une liste des membres de la Table des partenaires est présentée en annexe 1





Accueil des nouveaux partenaires dans l'écosystème de CH

En 2024, CH a mis en place un processus d'accueil et d'intégration destiné aux personnes nouvellement engagées en développement social dans l'ouest de la Montérégie.

Au total, 20 rencontres individuelles de présentation de CH ont eu lieu en 2025 ainsi qu'une activité d'intégration réunissant 8 personnes.

Ces moments d'accueil constituent une occasion privilégiée pour faire connaître CH et mieux cerner les intérêts de nos partenaires en vue de leur future implication.

« J'ai aimé apprendre l'écosystème du développement social et le positionnement de Concertation Horizon dans celui-ci. »

Yan Ouellette,
Directeur communications
et philanthropie,
Moisson Sud-Ouest



Sondage de la vie associative

En juin 2025, afin de mieux connaître les attentes et intérêts de ses membres et partenaires envers des activités de vie associative, une invitation à remplir un sondage fut envoyée à l'ensemble des membres de la Table des partenaires et des communautés de pratique. En tout, 32 personnes ont rempli le sondage, soit 47 % des personnes interpellées.

Les membres sont intéressés à participer à deux activités annuellement, d'une durée d'une demi-journée, en plus de leur implication actuelle. Les conférences et formations sont les plus populaires, sur des sujets entourant le développement social ou la présentation d'initiatives d'autres régions. Les sujets préconisés sont, quant à eux, très variés. Ils seront pris en compte par CH dans le choix des activités. En créant quelques activités mobilisantes ou « nourrissantes » annuellement, CH pourra ainsi consolider sa vie associative.

Mobilisation des savoirs

Communication d'influence

En septembre 2025, une première formation en communication d'influence a été offerte lors d'une Table des partenaires élargie à l'ensemble des participant-es aux Communautés de pratique. Animée par Fannie Dagenais, experte en communication d'influence, cette formation initiée par CH visait notamment à :

- soutenir la mise en œuvre du plan d'action 2025-2028, qui comprend plusieurs orientations liées aux plaidoyers collectifs autour des enjeux fédérateurs de l'organisation;
- clarifier le développement social, un concept parfois difficile à saisir pour certains publics et instances, en produisant des messages simples favorisant la compréhension, l'adhésion et la mobilisation.

Pensée comme un volet intégré au plan d'action plutôt qu'une action ponctuelle, cette démarche a été élaborée de manière inclusive et collective avec les partenaires et les territoires. Elle vise à renforcer une voix commune et cohérente. Pour y parvenir, il était essentiel d'offrir à nos partenaires une base partagée de connaissances en communication d'influence.

La Table des partenaires de novembre a également été ouverte à l'ensemble des participant-es des Communautés de pratique afin de poursuivre le travail entrepris et de compléter la formation autour de trois enjeux fédérateurs de CH : le transport collectif et abordable, le logement social et abordable, et la sécurité alimentaire.



Développement de la formation « Accompagner l'agir collectif »



FORMATION Accompagner l'agir collectif

En 2024, des membres de la Table des partenaires ont manifesté de l'intérêt pour que CH développe une formation sur l'agir concerté. Comme ces thématiques figuraient parmi les plus populaires du sondage de vie associative, l'équipe a travaillé, de mars à décembre 2025, à créer un parcours de formation dédié à l'accompagnement de l'agir collectif.

Depuis l'été 2025, grâce au programme Point de Bascule et avec l'accompagnement de Dynamo, l'équipe conçoit des ateliers portant sur les principes fondamentaux de l'accompagnement de projets et de démarches collectives. Le lancement officiel de cette nouvelle formation est prévu pour avril 2026.

Développement d'un guide pratique sur la co-construction

CH collabore à un projet de mise en pratique de l'appropriation et de la facilitation des processus de co-construction dans le démarrage de projet et son déploiement. Avec le Pôle d'économie sociale de la Vallée-du-Haut-Saint-Laurent (VHSL) et la chercheuse Sonia Boivin de l'UQAC, plusieurs sessions de travail ont permis de tester le contenu formalisé lors des ateliers Élabor du Pôle d'économie sociale VHSL et la préparation d'un guide pratique d'application. La rédaction et publication du guide pratique sont prévues en 2026.

Développement d'une formation sur les pratiques évaluatives

En collaboration avec le Pôle d'économie sociale VHSL et la chercheuse Nathalie Lachapelle de la TÉLUQ, CH co-porte le projet de recherche *Mesure d'impact social et outils de mesure des retombées d'impact social*, afin de créer du contenu sur les processus d'évaluation de l'impact social, à intégrer au développement de projets d'économie sociale. La dernière partie du projet se centre sur le développement d'outils d'appropriation. En 2026, lorsque le projet sera terminé, une formation sera développée à partir des apprentissages issus de la recherche afin de soutenir l'intégration de pratiques évaluatives d'impact social auprès de porteuses et porteurs de projets de développement social.

Mobilisation des territoires

Implication dans les milieux

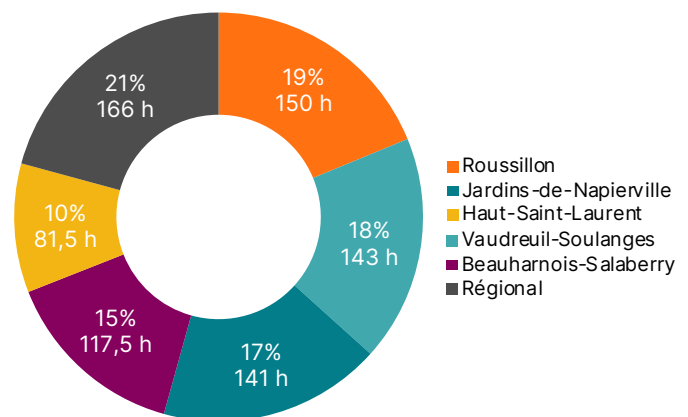
Afin de renforcer l'arrimage entre les cinq territoires et l'échelle sous-régionale, CH a entrepris de se rapprocher davantage des milieux locaux (territoires de MRC) et de tisser des liens plus étroits avec leurs acteurs clés. Dans cette perspective, CH participe désormais aux tables de développement social des MRC, s'implique dans différents comités et assure une présence lors d'événements importants pour les milieux.

L'objectif est de rester à l'écoute des partenaires, de demeurer connecté aux réalités locales et de favoriser la création de liens entre les territoires, le sous-régional et le régional (Montérégie).

L'équipe de CH a été particulièrement active en soutien aux territoires. En 2025, elle a investi 799 heures en accompagnements, soutiens ou représentations dans les cinq MRC et au niveau régional — l'équivalent de 23 semaines de travail, soit 13 % du temps total de l'équipe.

Les types de soutien offerts sont variés : appui aux tables de concertation locales et aux tables en développement social, accompagnement dans le déploiement de l'Alliance (incluant cinq rencontres sous-régionales), ainsi que représentations à la CAR DS et aux Comités écosystème, entre autres.

Rapport d'implication par MRC et régional



Heures total d'implication dans les milieux en 2025 799 (équivalent à 23 semaines)

% d'heures implication milieux* 13 %

*Ne comprend pas la préparation, les suivis, etc.

Mobilisation territoriale

Cette année, nous avons participé à l'ensemble des rencontres des Tables en développement social actives. Nous avons également été présents aux deux instances d'Espace Roussillon (anciennement la Table en développement social) ainsi qu'au comité de pilotage de la future Table en développement social des Jardins-de-Napierville. Par ailleurs, nous avons accompagné et outillé plusieurs tables de concertation locales, notamment en sécurité alimentaire.

Communauté de pratique des agents de développement social des MRC

Une nouvelle communauté de pratiques des agents en développement social des cinq MRC a été mise sur pied et deux rencontres ont été tenues en septembre et en décembre. Les rencontres se poursuivront en 2026 afin de mieux saisir les enjeux prioritaires sur les cinq territoires de MRC, d'échanger des outils et de bonnes pratiques et, progressivement, mieux outiller les ressources en DS des MRC, afin de faciliter leur travail à l'échelle locale.

« Tout le monde reconnaît la pertinence, l'importance et l'implication de CH dans la sphère du développement social. CH conseille, CH rassure, CH amène des idées, CH crée des synergies, CH coordonne et bien plus. Avec le travail de CH sur le territoire des jardins, le développement social prend la bonne direction. Merci à toute l'équipe. »

Macky Diarra,
Agent de développement social,
MRC Jardins-de-Napierville

Veille de financement

Pour soutenir la recherche de financement pour les projets collectifs, CH a amorcé un exercice de veille active. La collaboration des ministères, à travers la CAR-DS, a été sollicitée pour recenser les financements disponibles. Grâce à nos recherches, à des rencontres avec des partenaires philanthropiques et à des échanges avec les directions régionales des ministères, nous avons pu relayer plus d'une soixantaine de financements liés au développement social.

Les pistes identifiées sont transmises rapidement à nos partenaires, soit par courriel, soit par l'entremise de notre infolettre. Ce travail se poursuivra en 2026 et alimentera le futur moteur de recherche de notre nouveau site web, afin de rendre ces informations plus accessibles à un plus grand nombre d'acteurs.

Enjeux fédérateurs et visées transversales

L'équipe et les membres de CH ont poursuivi le travail autour des 5 enjeux fédérateurs et des trois visées transversales, par l'entremise de groupes de travail et de ses cinq communautés de pratique.

LES ENJEUX FÉDÉRATEURS



La sécurité alimentaire



Le transport collectif et abordable



La réussite éducative et sociale



Le logement social et abordable



La santé mentale

À CH, une communauté de pratique rassemble des personnes issues d'organisations différentes (municipal, communautaire, scolaire, institutionnel, etc.) ayant un centre d'intérêt commun (les enjeux fédérateurs) pour collaborer mutuellement. Il s'agit d'un moyen d'améliorer sa pratique au contact des autres, de partager des idées, de trouver des solutions et de coconstruire. La communauté de pratique vise un transfert de connaissances, la résolution de problèmes communs, la mise en commun des outils et le développement de projets structurants pour la communauté. Une liste des membres des communautés de pratique est présentée en annexe 2.

Les projets sont aussi avancés en parallèle des travaux des communautés de pratique, habituellement pilotés par un membre de l'équipe et des professionnels, membres de CH, qui ont un intérêt et/ou une expertise sur le sujet en question. Un aperçu des moments-clés de l'année pour chaque enjeu fédérateur vous est présenté aux pages suivantes.

LES VISÉES TRANSVERSALES



L'accessibilité des services



Le renforcement de l'action collective



La réduction des inégalités sociales et économiques

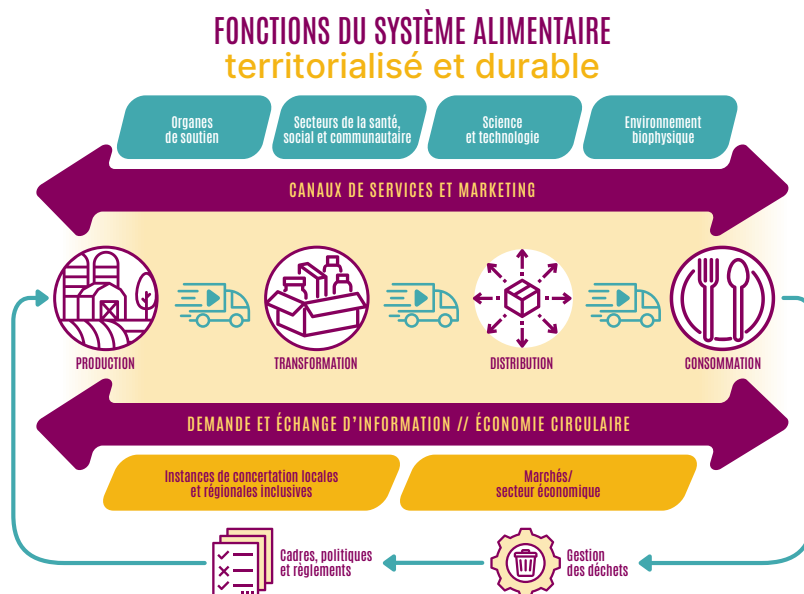
Faits saillants des communautés de pratique

- 14 rencontres de communautés de pratique se sont déroulées dans l'année 2025.
- Environ une quinzaine de personnes forment chacune des communautés de pratique.
- Une moyenne de 10 personnes est présente à chacune des rencontres.
- Les rencontres de la communauté de pratique Accès-Action-Inégalités ont été mises sur pause après la rencontre de mars, afin de laisser les sous-comités avancer les projets. Une reprise des rencontres de cette CDP est prévue au printemps 2026.

Sécurité alimentaire

L'état des connaissances constitue une base de travail sur le système alimentaire (SAT) de l'ouest de la Montérégie, en réunissant des contenus à redonner aux milieux et à bonifier avec eux. Ces contenus peuvent servir de référence, de document de travail, à partir desquels il est possible de construire sa propre vision SAT, en y intégrant leurs connaissances et expertises terrain.

Tout au long de l'année, l'équipe a développé, en collaboration avec certaines tables locales en sécurité alimentaire, des outils d'appropriation des contenus et des portraits territoriaux. Jusqu'à maintenant, un lexique de la sécurité alimentaire et des fiches documentant les 5 territoires de MRC et l'identification de leviers et freins à la sécurité alimentaire sont disponibles. En 2025, le travail se poursuit activement par le développement d'outils d'appropriation, de mobilisation et d'animation. Un des objectifs de l'équipe est de constituer une boîte à outils, issue d'un travail de collaboration avec les tables locales des cinq territoires.



Transport collectif et abordable

Durant l'année, les membres de l'équipe ont contribué à différents projets ou réflexions issus des territoires. Notamment, par la participation active dans le Comité transport Roussillon, piloté par la CDC Roussillon et le CISSMO, ainsi que par l'organisation d'une rencontre sur le transport médical bénévole disponible dans l'ouest de la Montérégie.

Avec le comité Transport Roussillon, trois rencontres se sont tenues avec les membres pour identifier le prochain projet sur lequel le groupe travaillera. Des chercheuses ont aussi été approchées pour sonder l'intérêt à participer à ce projet. Nous sommes actuellement en attente qu'il soit soutenu par le Service aux collectivités de l'UQAM. De plus, le comité reste informé des développements de la refonte des services de transport collectif EXO dans le Grand-Roussillon.

Concernant le transport médical bénévole, l'équipe a invité les Centres d'action bénévoles, ainsi que

les organismes comme OVPAC, qui offrent du transport bénévole médical à moindre coût, afin de discuter des services offerts et des enjeux vécus dans leurs milieux. Cette rencontre répondait à un besoin identifié par certains membres de la communauté de pratique en transport collectif et abordable de mieux faire connaître ce type de service par l'ensemble de notre territoire. Suite à cette rencontre, un répertoire sera complété et envoyé pour faciliter la circulation de l'information.

Finalement, l'équipe a participé au forum interrégional sur le transport collectif, le 10 septembre dernier, organisé par le Conseil régional en environnement de la Montérégie (CREM) et Espace Roussillon. Avec des partenaires de la Montérégie, nous avons travaillé sur les enjeux et solutions possibles en matière de transport collectif et nous avons établi une feuille de route qui sera portée par le CREM dans les prochaines années.



Réussite éducative et sociale

Les trois coups de cœur de la communauté de pratique à l'égard du plan d'action 2025-2028 en RÉs concernent 1) la mise en lumière des projets RÉs sur le territoire, 2) le soutien à la diffusion et 3) l'appropriation des outils favorisant la collaboration entre les écoles, le communautaire et les familles et en lien avec la conciliation études-travail-vie.

Des discussions intéressantes ont eu lieu sur la collaboration entre les écoles, la communauté et les familles et sur la définition de la réussite sociale pour la CDP.

Une tournée de nos partenaires des Centres de services scolaires (CSS) et des School Boards (SB) a été faite à l'automne, afin d'analyser si CH pourrait mieux contribuer au renforcement de leur

capacité d'agir. En décembre, l'élaboration d'un court sondage destiné aux directions d'écoles a été entamée avec le CSS des Grandes-Seigneuries afin de susciter des liens entre leurs actions et le développement social. Des présentations sont prévues en 2026 afin de renforcer leurs liens avec la communauté.

Une collaboration a débuté avec le Pôle Réussite Montérégie en vue de la mise à jour de la cartographie des initiatives en réussite éducative et sociale et se poursuivra en 2026.

Finalement, CH est devenue membre du Pôle Réussite Montérégie et participe maintenant au comité CET+, visant une meilleure conciliation études-travail-vie des jeunes du secondaire à l'université.



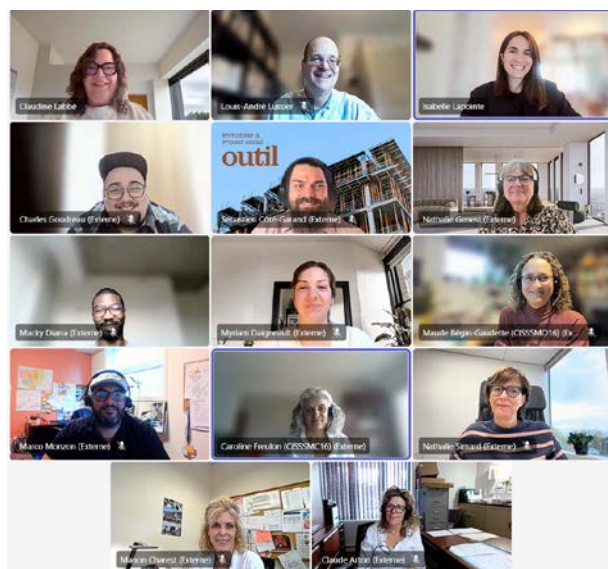
CDP RÉs le 2 octobre 2025 en réussite éducative et sociale autour du concept de la réussite sociale.

« En échangeant avec les membres de la communauté de pratique, je constate que nous faisons face à des défis similaires. Ces discussions nous permettent de mutualiser nos outils, nos pratiques et nos savoirs. Je repars non seulement avec des connaissances et des idées nouvelles, mais aussi avec un regain de motivation. »

Julia Mihaljevic, Agente de développement en raccrochage scolaire, Centre de services scolaires de la Vallée-des-Tisserands

Logement social et abordable

Durant 2025, 6 rencontres du comité de coordination Ensemble Logement ont eu lieu pour planifier la mise à jour du site et la recherche de financement pour qu'il soit retravaillé en profondeur, afin d'en faire un outil vulgarisé, encore plus accessible au monde municipal et pour les milieux qui souhaiteraient en savoir davantage sur le logement hors marché et son développement.



Aussi, le 23 mai 2025, l'équipe a soutenu la tenue de la rencontre annuelle interrégions Lignes d'urgence 1^{er} juillet des cinq territoires de l'ouest. En collaboration avec Maude Bégin-Gaudette du CISSSMO, la rencontre a permis à treize organisations d'échanger sur leur plan en vue du 1^{er} juillet et sur les pratiques qu'ils et elles mettent en place afin de répondre aux besoins grandissants de la population.

De gauche à droite : Claudine Labbé, Louis-André Lussier et Isabelle Lapointe (CH), Charles Goudreault (ADDS Huntingdon), Sébastien Côté-Garand (Outil), Nathalie Genest (GRT du Sud-Ouest), Macky Diarra (MRC Jardins-de-Napierville), Myriam Daigneault (Espace Muni), Maude Bégin-Gaudette (CISSSMO), Marco Monzon (Comité logement Rive-Sud), Nathalie Simard (Espace Muni), Manon Charest (ORH VS et Toit d'Abord) et Claude Arton (OH du Haut Saint-Laurent)

Projet de recherche Habitation hors marché et ruralité

L'année dernière, nous annonçons la préparation d'un projet de recherche, en collaboration avec plusieurs régions du Québec, qui vise à documenter les innovations accessibles et réalistes, en matière d'habitation. Aujourd'hui piloté par le Réseau québécois de développement social (RQDS), le projet a été déposé pour financement.

À titre de rappel, le projet porte sur le développement du logement hors marché en milieu rural au Québec, un enjeu accentué par la fin d'AccèsLogis et la complexification du financement. Les communautés rurales font face à plusieurs obstacles, notamment des capacités

organisationnelles limitées et des contraintes réglementaires. Il vise à documenter cette réalité encore peu explorée, en identifiant à la fois les défis rencontrés et les conditions favorables ou innovations mises en place. Le projet se déroulera en trois phases : une analyse quantitative à partir des données de la SHQ et d'un questionnaire; une collecte qualitative auprès de 12 groupes porteurs et de trois groupes de discussion régionaux; puis un volet de transfert des connaissances. Il s'agit d'une première étape vers une action collective structurée et la création d'une base de connaissances et d'un réseau de partenaires autour du logement hors marché en milieu rural.

Accessibilité des services, renforcement de l'action collective, réduction des inégalités sociales et économiques

Impacts du développement social sur le développement économique

Les derniers ajustements de la matrice de calcul des impacts du développement social sur le développement économique, par territoire, ont été effectués à la fin de 2025. L'intégration de l'outil à la formation sur les pratiques évaluatives, prévue en 2026, est en cours.

Revenu viable

En 2025, l'équipe planifie la suite du projet de mobilisation sur le revenu viable. Des fiches ont été mises à jour et quatre présentations auprès des tables locales ont été effectuées.

En prévision de la fin du financement non récurrent qui l'a soutenu les trois dernières années, l'objectif est d'identifier comment pérenniser le projet pour qu'il soit le plus utile et pertinent aux milieux. Déjà, un travail de transmission est démarré par la création d'une base de connaissances sur le revenu viable, sur le site web de Praxis.

Le travail entamé en 2025 se poursuivra durant l'hiver 2026. Un comité de coordination régional est mis en place et la suite du projet sera coconstruite avec eux en début 2026.

Pour consulter les documents et infographies, c'est ici! ➔

Le revenu viable est un indicateur développé par l'Institut de recherche socio-économique (IRIS). Il s'agit du montant nécessaire après impôt pour se sortir de la pauvreté et vivre dignement, en fonction d'où on habite. Il considère les dépenses en logement, transport, nourriture, vêtements, frais de santé (dentiste, médicaments, etc.), loisirs, vacances, autres nécessités (Internet, téléphone, etc.) et urgences.



Liens avec les partenaires

Cette année, plusieurs ponts ont été créés avec des partenaires de CH afin de permettre à nos membres de mieux connaître les projets et services se déployant dans l'ouest de la Montérégie et parfois même pour l'ensemble de la Montérégie.

Loisir et Sport Montérégie

Lors de la Table des partenaires de mars 2025, Patrick Lafleur, directeur général de Loisir et Sport Montérégie, a présenté les nombreux programmes et activités offerts par leur organisation. Par la suite, à la communauté de pratique en Réussite éducative et sociale de juin, Antoine Lépine-Perreault, conseiller en loisir, s'est joint au groupe pour partager, entre autres, les programmes liés à la thématique du groupe.

Pôle Réussite Montérégie

Plusieurs ponts se sont créés cette année entre le Pôle Réussite Montérégie et CH. En plus d'échanger sur des intérêts communs à notre communauté de pratique en Réussite éducative et sociale, une membre de l'équipe siège désormais à la communauté de pratique sur la conciliation études-travail organisée par le Pôle Réussite Montérégie. Finalement, l'organisation a aussi été présente à la Table des partenaires de mai, afin de présenter à l'assemblée les services et activités qu'elle propose.

Culture Montérégie

L'organisation s'est aussi jointe à la Table des partenaires de mai 2025, lors du panel des partenaires régionaux. Ainsi, les personnes présentes ont pu en apprendre davantage sur leurs activités, ainsi qu'identifier des ponts à créer entre le développement social et la culture.

ADS+ et Table de concertation des groupes de femmes de la Montérégie (TCGFM)

Depuis octobre 2025, l'équipe de CH a participé aux deux rencontres du nouveau comité élargi de la TCGFM, qui porte sur la poursuite du travail ADS+ entamé par l'organisation et contribuer à l'idéation de contenus et d'activités. Précisément, l'objectif du comité est de mieux cerner les besoins du territoire et de multiplier les types d'ateliers de sensibilisation et les avenues pédagogiques, pour faire rayonner l'approche et son essence en Montérégie.

Relai des campagnes de communication des Corporations de développement communautaire

En soutien avec le milieu communautaire et les Corporations de développement communautaires, notre équipe a soutenu certaines campagnes de mobilisation liées à leurs milieux. Le 30 octobre 2025, l'équipe a partagé la campagne Le communautaire à boutte, et les revendications portées, soit 1) Un financement à la mission stable et suffisant, 2) Des conditions de travail décentes et 3) Une reconnaissance réelle du rôle indispensable du communautaire.



Conférence administrative régionale en développement social de la Montérégie (CAR-DS)

La CAR-DS et ses partenaires se sont réunis cette année dans le but de consolider sa gouvernance et redémarrer ses chantiers de travail. Dans cette optique, l'équipe a participé à cinq rencontres régulières.

De plus, elle a contribué au Chantier santé mentale par sa participation à six rencontres de travail et au Chantier Logement abordable et de qualité, soit à une rencontre en juin 2025.

REPRÉSENTATIONS, ÉVÉNEMENTS ET FORMATIONS

Que ce soit pour faire valoir les enjeux propres à l'ouest de la Montérégie, pour bâtir des partenariats ou pour enrichir notre expertise, notre équipe s'implique activement dans divers espaces de représentation liés au développement social.

Au cours de l'année, l'équipe de CH a effectué de nombreuses représentations et a pris part à plusieurs événements et formations afin de remplir sa mission. Au total, CH a siégé sur 18 comités, participé à 8 événements et suivi 22 formations, en plus d'une formation d'équipe en communication d'influence.

Une liste des représentations aux instances ou comités est présentée à l'annexe 3.

ALLIANCES POUR LA SOLIDARITÉ

Le nouveau Plan d'action gouvernemental en matière de lutte contre la pauvreté et l'exclusion sociale a été rendu public en juin 2024, puis le guide de mise en œuvre a été diffusé en octobre 2024, lançant officiellement le déploiement des nouvelles Alliances pour la Solidarité.



Automne 2024 : Mise en place du comité sous-régional

Parallèlement, durant cette période, le comité sous-régional Ouest a été constitué. Il est composé d'acteurs locaux et régionaux issus de secteurs et d'expertises diversifiées (La liste complète des membres du comité est présentée à l'annexe 4). Un travail de mise à jour des outils, des modes de fonctionnement et des mécanismes de communication a aussi été amorcé afin de s'assurer qu'ils répondent bien aux particularités du territoire.

Année 2025 : Planification participative et construction collective

En 2025, CH a collaboré étroitement avec les cinq territoires de MRC de l'ouest de la Montérégie afin d'appuyer de façon structurée et cohérente le déploiement des nouvelles Alliances pour la solidarité. Cette démarche commune a permis d'assurer une compréhension partagée des priorités, d'harmoniser les approches et de soutenir la mise en œuvre du plan d'action sous régional.

Tout au long du processus, CH a pleinement assumé son rôle de mobilisation et de coordination. L'organisme a contribué à maintenir l'engagement des partenaires, à faciliter les échanges entre les territoires et à soutenir la cohérence des actions déployées à l'échelle de l'ensemble de la sous région.

Voici les différentes étapes de 2025 :

Janvier-février 2025 – Priorités des territoires

Une tournée de consultations est menée auprès des « Power Trios » (agents DS MRC, organisateurs/trices communautaires du CISSSMO et CDC) de chaque MRC. Ces rencontres permettent de recueillir les besoins, de mieux comprendre les réalités particulières de chaque territoire et de valider les priorités locales.

31 mars 2025 – Dépôt du Plan d'action sous-régional

Une première version du plan d'action est déposée. Elle rassemble les priorités locales, les constats issus des consultations et les actions structurantes qui guideront le déploiement des Alliances dans l'ouest de la Montérégie.

Mai 2025 – Élaboration des scénarios financiers

Une rencontre réunissant les « Power Trios » permet de présenter plusieurs scénarios de répartition de l'enveloppe budgétaire. Ces propositions sont soumises aux partenaires territoriaux afin qu'ils puissent prendre une décision éclairée.

Été 2025 – Choix de la formule de répartition

À l'issue du processus, la répartition suivante est adoptée :

- **45 %** – Montant de base
 - **15 %** – Poids démographique
 - **40 %** – Population à faible revenu (MPC)
- Aucune portion n'est réservée pour des projets inter-MRC.

Montants alloués par MRC

• Roussillon :	799 010 \$
• Vaudreuil-Soulanges :	737 943 \$
• Beauharnois Salaberry :	520 862 \$
• Haut-Saint-Laurent :	352 245 \$
• Jardins-de-Napierville :	345 587 \$
Total Ouest :	2 755 647 \$

Septembre 2025 – Définition des critères d'admissibilité

Une mise en cohérence est effectuée entre les exigences du MESS, les spécificités territoriales et les principes directeurs établis par le comité sous-régional. L'objectif est de garantir un cadre commun, clair et équitable.

Octobre 2025 – Dépôt et validation des projets

Les mécanismes de dépôt sont définis selon les réalités de chaque MRC. Les règles de validation locale et de conformité sont finalisées afin d'assurer un processus transparent et rigoureux.

Novembre 2025 – Production du Guide de dépôt

Un guide complet destiné aux porteurs de projets est rédigé. Il présente les critères d'admissibilité, les attentes qualitatives, les priorités du territoire, les balises financières ainsi que les exigences administratives.

Décembre 2025 – Communication publique

Une campagne d'information est lancée pour annoncer l'ouverture de la période de dépôt et rappeler les principaux éléments à connaître.

À venir en 2026 : Concrétisation – du dépôt au démarrage des projets

L'année 2026 marquera l'entrée dans la phase opérationnelle, allant du dépôt des projets à leur mise en œuvre sur le terrain.

Janvier à mars 2026 – Période de dépôt

Les organismes pourront officiellement soumettre leurs projets via la plateforme TCRM.

Avril 2026 – Analyse et sélection des projets

Les projets seront d'abord analysés pour vérifier leur admissibilité. Des échanges auront lieu avec les Power Trios afin d'assurer un bon ancrage territorial. Le comité d'analyse procèdera ensuite à la sélection finale.

Mai 2026 – Rétroactions et approbations

Les décisions seront communiquées aux porteurs de projets. Les projets sélectionnés doivent ensuite être entérinés par le CA de CH, puis par celui de la TCRM.

Juin-juillet 2026 – Signature et démarrage des projets

La TCRM procèdera à la signature des protocoles d'entente et au décaissement des fonds. Les organismes pourront alors débiter officiellement la mise en œuvre de leurs projets.



Communications

L'année 2025 a permis de consolider les prochaines étapes de notre stratégie de communication, liée au plan d'action 2024-2028.

En décembre 2025, nous avons finalisé la structure du nouveau site web de CH, qui regroupera en un seul endroit l'ensemble des informations, outils et productions de CH. Il rassemblera les meilleurs éléments de RéflexeDS et du site web général de l'organisation. Son lancement est prévu à l'hiver 2026.

En plus de travailler sur le nouveau site, nous avons davantage investi les réseaux sociaux et travaillé le contenu des infolettres, qui reflètent mieux le travail effectué par l'équipe et nos partenaires.

Nos sites web et réseaux sociaux 2025 en chiffres

Réflexe DS

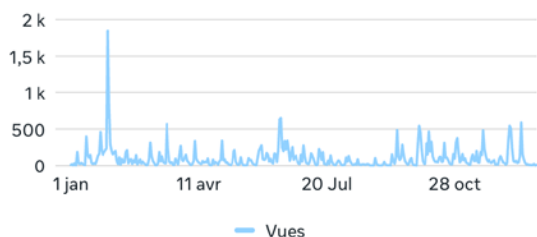
- **6599 visites** sur le site cette année.

Facebook

- 1 700 visites en 2025, et une **augmentation de 78,5 %** des interactions avec le contenu, pour un total de 1 494 interactions.
- **38 165 vues** du contenu.

Vues 📈

38,2 k



Nombre d'interactions avec le contenu

1,5 k ↑ 78,5

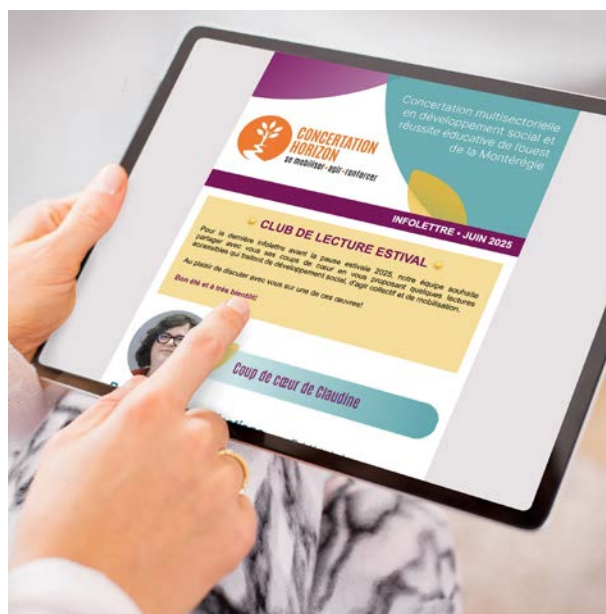


LinkedIn

- Nombre total d'abonnés.es : **566 en 2025** contre 446 en 2024, soit une **hausse de 26,9% en 1 an**.

Publication des infolettres pour 2025

- Infolettres grand public : **12 publications à 508 abonné·es**
- Infolettres du CA : **6 infolettres à 101 abonné·es**



Nos partenaires financiers

Entente sectorielle de développement social des partenaires de l'ouest de la Montérégie

Concertation Horizon est heureux de pouvoir compter sur l'appui financier de ses partenaires engagés pour soutenir son fonctionnement et ses activités. Grâce à cette entente d'une durée de 5 ans, soit du 1^{er} janvier 2022 au 31 décembre 2026 totalisant 225 000 \$ annuellement, CH vient renforcer sa capacité d'agir sur le territoire avec des ressources humaines qualifiées et permanentes pour ainsi continuer à œuvrer à l'amélioration des conditions de vie dans les territoires couverts par les 5 MRC participantes (Beauharnois-Salaberry, Haut-Saint-Laurent, Jardins-de-Napierville, Roussillon et Vaudreuil-Soulanges). CH peut ainsi continuer à positionner le développement social et la réussite éducative comme vecteurs de développement des communautés avec l'impact souhaité à long terme que nos actions concertées aient un effet durable sur la réduction durable des inégalités sociales.

Voici les partenaires de l'entente :



Entente sectorielle de développement pour la structuration montérégienne du développement social 2023-2026 avec le ministère des Affaires municipales et de l'habitation et le Secrétariat à la condition féminine

Cette entente permet la mise en commun de ressources financières et techniques, pour soutenir et développer les démarches de concertation régionale en développement social. Elle contribue aussi à soutenir les organismes et la régionalisation des actions en matière d'égalité entre les femmes et les hommes et entre les femmes elles-mêmes. Cette entente permet à CH d'avoir accès à un financement additionnel de 150 000\$/année provenant du MAMH pour 4 ans, de juin 2023 à mars 2027.



Fondation André et Lucie Chagnon

En 2024, CH a débuté une nouvelle entente financière de 2 ans avec la Fondation Chagnon au montant de 615 000 \$. Ce financement vise à soutenir les ressources allouées à la mobilisation des acteurs du territoire et à soutenir le fonctionnement et les projets de CH.



Direction de la santé publique de la Montérégie

En 2025, l'utilisation du financement de 200 000 \$ de la DSP de la Montérégie pour le projet Revenu viable s'est poursuivie. Ce financement a permis de :

1. Maintenir la mobilisation d'un comité de travail composé d'actrices et acteurs communautaires, municipaux et économiques de toute la Montérégie autour du calcul du revenu viable.
2. Développer des outils de vulgarisation et des formations pour les membres du comité pour permettre la promotion dans les milieux.
3. Développer un partenariat avec « Projets Collectifs » et la plateforme Praxis pour le dépôt et l'accessibilité de tous les outils créés pour le projet.

En 2026, avec les sommes restantes jusqu'au 31 mars, le comité pourra terminer sa stratégie de communication et d'influence pour encourager les différentes organisations sur le territoire de la Montérégie à instaurer et à poursuivre une culture du revenu viable.

Perspectives

Plan d'action 2025-2028

L'équipe et les partenaires de CH ont amorcé avec dynamisme la mise en œuvre du plan d'action 2025-2028. À ce jour, **90 % des actions prévues** pour 2025 sont déjà réalisées ou en cours. En élargissant la perspective à l'ensemble du plan jusqu'en 2028, plus de 88% des actions ont déjà été initiées, sont en cours ou sont complétées.

L'année 2025 a également mis en lumière une tendance marquante : CH est de plus en plus sollicité, tant par les milieux locaux que par les instances régionales, pour soutenir des démarches, créer des synergies et renforcer la capacité d'action des partenaires. Une belle démonstration de la place de CH dans son écosystème!

Plan d'action 2026

Découlant du plan d'action 2025-2028 et dans la continuité des objectifs fixés pour 2025, le plan d'action 2026 précise les initiatives qui doivent être amorcées, poursuivies ou complétées au cours de la prochaine année. Ce plan sera également présenté lors de l'assemblée générale annuelle de mars 2026.

REMERCIEMENTS À NOS PARTENAIRES

Nous tenons à remercier chaleureusement l'ensemble de nos membres et partenaires pour leur engagement indéfectible et la richesse de leur collaboration au fil de l'année. Grâce à votre participation soutenue, à vos contributions réfléchies et à la confiance que vous nous accordez, CH a pu mener à bien des projets significatifs et appuyer des actions ayant un impact concret sur la qualité de vie de notre communauté.

Votre implication à nos côtés renforce notre capacité collective à agir, à innover et à faire progresser les enjeux qui nous rassemblent. Ensemble, nous construisons un réseau solide, porté par l'esprit de coopération et animé par la volonté d'apporter des changements durables.

Merci d'être partie prenante de cette concertation et d'y insuffler, chacun à votre manière, son dynamisme et sa pertinence. Nous vous exprimons toute notre gratitude pour votre engagement et votre confiance.

MEMBRES DE LA TABLE DES PARTENAIRES 2025

En 2025, la table des partenaires fut formée de :

Secteur municipal	
1 représentant de la MRC de Beauharnois-Salaberry (agent de soutien au développement social)	Bruce El Zayed
1 représentant de la MRC du Haut-Saint-Laurent (agent de soutien au développement social)	Julie Dionne
1 représentant de la MRC des Jardins-de-Napierville (agent de soutien au développement social)	Macky Diarra
1 représentant de la MRC de Roussillon (conseillère développement social)	Mélody J. Rodrigue
1 représentant de la MRC de Vaudreuil-Soulanges (agent de soutien au développement social)	Aida Louafi
Secteur de l'éducation	
1 représentant du Centre de services scolaire des Grandes-Seigneuries	Martin Lévesque
1 représentant du Centre de services scolaire de la Vallée-des-Tisserands	Julia Mihaljevic
1 représentant de la Commission scolaire New Frontiers	Chuck Halliday John Ryan
1 représentant du Collège de Valleyfield	Ann Quesnel
Lester B Pearson	Mylaine Cardin
Commission scolaire Riverside	Brian Peddar
Secteur de la santé et des services sociaux	
1 représentant du centre intégré de santé et services sociaux de la Montérégie-Ouest	Elsa Lemaire
Secteur communautaire	
1 représentant de la CDC Roussillon	Jhol Lefort Albert
1 représentant CDC HSL	Rémi Pelletier / Marie Rachel Charlebois
1 représentant de la CDC JDN	Philippe Jallon
1 représentant de la CDC Vaudreuil-Soulanges	Sébastien Legros
1 représentant de la CDC Beauharnois-Salaberry	Édith Gariépy

Secteur de l'emploi	
1 représentant du secteur de l'employabilité (Carrefours jeunesse-emploi)	Isabelle Morin, CJE Roussillon
Autres expertises	
1 représentant de Loisir et Sport Montérégie	Antoine Lépine-Perreault
1 représentant de Centraide Sud-Ouest	Kim Barette
1 représentant de Centraide Grand-Montréal	Anne-Julie Langdeau
1 représentant du dossier Aînés, Table régionale de concertation des aînés de la Montérégie	Isabelle Choquette
1 représentant du dossier des personnes handicapées, Centre multifonctionnel Horizon pour les personnes handicapées et leur famille	Gilles Tardif
1 représentant du dossier Égalité, Table de concertation des groupes de femmes de la Montérégie	Linda Crevier
Fondation Lucie et André Chagnon	Anne-Marie Legault
Pôle d'économie sociale Vallée-du-Haut-Saint-Laurent	Olivier Doyle
Communauté anglophone	Olivier Doyle
Montérégie Ouest Community Network	Clément Bergeron
Comité logement Rive-Sud	Marco Monzon
Pôle Réussite Montérégie	Andréane Aubert
Table DS Roussillon	Émilie Laplante

MEMBRES DES COMMUNAUTÉS DE PRATIQUE 2025

Accessibilité des services, Réduction des inégalités sociales et économiques, Renforcement de l'action collective et soutien aux acteurs communautaires

- Linda Crevier, Table de concertation des groupes de femmes de la Montérégie
- Édith Gariépy, CDC Beauharnois-Salaberry
- Rémi Pelletier, CDC Haut-Saint-Laurent
- Philippe Jallon, CDC Jardins-de-Napierville
- Patrick Rajotte, Centre de services scolaire des Grandes-Seigneuries
- Bruce El Zayed, MRC de Beauharnois-Salaberry
- Aida Louafi, MRC de Vaudreuil-Soulanges
- Célia Corriveau, Pôle d'économie sociale de la Vallée-du-Haut-Saint-Laurent
- Julie Dionne, MRC du Haut-Saint-Laurent
- Mélody J, Rodrigue, MRC de Roussillon
- Macky Diarra, MRC des Jardins-de-Napierville
- Émilie Laplante, Table de développement social de Roussillon
- Antoine Lépine-Perreault, Loisir et Sport Montérégie
- Andréane Aubert, Pôle Réussite Montérégie

Sécurité alimentaire

- Gilles Tardif, Centre Horizon pour personnes handicapées
- Frédéric Paré, MRC de Roussillon
- Julie Dionne, MRC du Haut-Saint-Laurent
- Marie-France Meloche, CISSS Montérégie Ouest
- Macky Diarra, MRC des Jardins-de-Napierville
- Yan Ouellette, Moisson Sud-Ouest
- Gabrielle Rancourt, CISSSMO
- Mélissa Toupin, CISSSMO
- Claude Dussureault, CSS Des Grandes-Seigneuries
- Juliette Rochman, MRC de Beauharnois-Salaberry
- Bruce El Zayed, MRC de Beauharnois-Salaberry
- Alexandre Primeau, MRC Haut Saint-Laurent
- Philippe Jallon, CDC Jardins-de-Napierville

Réussite éducative et sociale

- Bruce El Zayed, MRC de Beauharnois-Salaberry
- Chantal Denis, IRC Montérégie / Andréane Aubert, Pôle Réussite Montérégie
- Karine Daigle, CISSSMO
- Julia Mihaljevic, Centre de services scolaire de la Vallée-des-Tisserands
- Marie-France Racine-Gagné, DSP Montérégie
- Isabelle Morin, CJE Roussillon
- Macky Diarra, MRC des Jardins-de-Napierville
- Anne-Marie Legault, CSS des-Grandes-Seigneuries
- Martin Lévesque, CSS des-Grandes-Seigneuries
- Roxanne Brosseau, Benado
- Antoine Lépine-Perreault, Loisir et Sport Montérégie

Logement social et abordable

- Marco Monzon, Comité Logement Rive-Sud
- Manon Charest, Office d'habitation Vaudreuil-Soulanges
- Marie-Eve Gagné / Charles Goudreau, Association de défense des droits sociaux de Huntingdon
- Claude Arton, Office d'habitation du Haut-Saint-Laurent
- Maude Bégin Gaudette, CISSS Montérégie Ouest
- Caroline Freulon, Direction de la santé publique Montérégie
- Sébastien Côté-Garand, GRT Rive-Sud
- Nathalie Genest, GRT Sud-Ouest
- Macky Diarra, MRC des Jardins-de-Napierville
- Julie Fournier, CDC Jardins-de-Napierville
- Naomi Tremblay, Ambition Habitation

Transport collectif et abordable

- Bruce El Zayed, MRC de Beauharnois-Salaberry
- Philippe Jallon, CDC Jardins-de-Napierville
- Fabio Dionne, Centre de services scolaire des Grandes-Seigneuries
- Michelle Beauchesne, MRC du Haut-Saint-Laurent
- Myriam Lalancette / Caroline Brien, DSP Montérégie
- Aida Louafi, MRC de Vaudreuil-Soulanges
- Lee Anne Gagnon-Montgrain, CÉGEP de Valleyfield
- Macky Diarra, MRC des Jardins-de-Napierville
- Émilie Laplante, Table de développement social de Roussillon
- Émilie Morasse, CISSSMO
- Nathalie Leroux/ Guylaine Joannette, OVPAC
- Cécile Bertin, CDC Jardins-de-Napierville
- Marie-Eve Gagné, Association de défense des droits sociaux de Huntingdon

LISTE DES REPRÉSENTATIONS SUR DES COMITÉS OU INSTANCES

L'équipe de CH a effectué des représentations sur les comités ou instances suivants :

- CA du RQDS
- CAR-DS (et ses chantiers santé mentale, logement abordable et de qualité et comité ad hoc veille de financements)
- Comité écosystème CISSMO (des 5 territoires de MRC)
- Entente DS MAMH / SCF (Comité aviseur égalité, Comité de gestion)
- Alliances pour la solidarité (Comité de gestion et comité régional)
- Tables en développement social de 5 territoires de MRC
- Fondation Lucie et André Chagnon : Rencontres de suivis du financement
- UQAC : Laboratoire d'études multidisciplinaires sur la co-construction
- Comité CET+ du Pôle Réussite Montérégie
- Comité ADS+ de la TCGFM
- Living Wage Calculations - National Group – Communauté de pratique en lien avec le revenu viable
- National Living Wage - Steering committee

LISTE DES MEMBRES DU COMITÉ DE TRAVAIL SOUS-RÉGIONAL • ALLIANCES POUR LA SOLIDARITÉ ET DES PERSONNES-RESSOURCES CONSULTÉES PAR TERRITOIRE DE MRC

Coordination : Valérie Vivier, consultante

1. Eve-Isabelle Chevrier, directrice générale, Concertation Horizon
2. Mélanie Gauthier, conseillère, Table de concertation régionale de la Montérégie
3. Olivier Doyle, directeur général, Pôle d'économie sociale de la Vallée-du-Haut-Saint-Laurent
4. Elsa Lemaire, cheffe de programme en santé publique et en développement des communautés, CISSSMO
5. Nancy Gagnon, coordonnatrice professionnelle en organisation communautaire, CLSC de Saint-Rémi
6. Marie-Pierre Morin, conseillère en loisir, Loisir et Sport Montérégie et représentante TIR-SHV
7. Isabelle Choquette, directrice générale, Table régionale de concertation des aînés de la Montérégie
8. Édith Gariépy, directrice générale, CDC Beauharnois-Salaberry
9. Sébastien Côté-Garand, OUTIL Immobilier à impact social
10. Mélody J. Rodrigue, conseillère en développement social, MRC de Roussillon
11. Linda Crevier, directrice, Table de concertation des groupes de femmes de la Montérégie
12. Chantal Denis, directrice de l'Instance régionale de concertation en persévérance scolaire et réussite éducative de la Montérégie
13. Véronique Wang de la Direction régionale de la Santé publique de la Montérégie

Liste des personnes-ressources consultées par territoire de MRC

Beauharnois-Salaberry

1. Nathalie Archambeau, organisatrice communautaire, CISSSMO
2. Julie Charbonneau, organisatrice communautaire, CISSSMO
3. Andréanne Gélinau, organisatrice communautaire, CISSSMO
4. Bruce El-Zayed, conseiller en développement sociale, MRC de Beauharnois-Salaberry
5. Audrey Lemieux, directrice au développement du territoire, MRC de Beauharnois-Salaberry
6. Juliette Rochman, coordonnatrice au développement du territoire, MRC de Beauharnois-Salaberry
7. Édith Gariépy, directrice générale, CDC Beauharnois-Salaberry
8. Geneviève Bellehumeur, agente de développement, CDC Beauharnois-Salaberry

Haut-Saint-Laurent

1. Valérie Filion, organisatrice communautaire, CISSSMO
2. Anyze Goyette, organisatrice communautaire, CISSSMO
3. Vincent Ouellette, organisateur communautaire, CISSSMO
4. Réjean Lampron, directeur au développement régional, MRC du Haut-Saint-Laurent
5. Julie Dionne, agente au développement des communautés, MRC du Haut-Saint-Laurent
6. Rémi Pelletier, directeur général, CDC Haut-Saint-Laurent
7. Marie Rachel Charlebois, directrice générale, CDC Haut-Saint-Laurent

Jardins-de-Napierville

1. Claire-Marie Corriveau, agente de planification, de programmation et de recherche, CISSSMO
2. Mélanie Courchesne, organisatrice communautaire, CISSSMO
3. Valérie Brosseau-Dubé, organisatrice communautaire, CISSSMO
4. Macky Diarra, agent de développement des communautés, MRC des Jardins-de-Napierville
5. Philippe Jalon, directeur général, CDC Jardins-de-Napierville

Roussillon

1. Maude Bégin-Gaudette, organisatrice communautaire, CISSSMO
2. Cassandra Craven-Fisher, agente de planification, de programmation et de recherche, CISSSMO
3. Manon Desnoyers, organisatrice communautaire, CISSSMO
4. Isabelle Grégoire, organisatrice communautaire du CISSSMO
5. Marie-Josée Lamarre, organisatrice communautaire du CISSSMO
6. Jean-François Matte, organisateur communautaire du CISSSMO
7. Mélissa Toupin, organisatrice communautaire du CISSSMO
8. Mélody J. Rodrigue, conseillère en développement social, MRC de Roussillon
9. Émilie Laplante, coordonnatrice au développement social, Espace Roussillon – Développement social
10. Jhol Lefort Albert, directeur général, CDC Roussillon
11. Virginie Bernier, agente de mobilisation, CDC Roussillon

Vaudreuil-Soulanges

1. Karine Daigle, organisatrice communautaire, CISSSMO
2. Gabrielle Rancourt, organisatrice communautaire, CISSSMO
3. Marie-Chantal Vigneault-Hamel, organisatrice communautaire du CISSSMO
4. Julie Cassab, directrice des communications et du développement social, MRC de Vaudreuil-Soulanges
5. Aïda Louafi, agente de soutien en développement social, MRC de Vaudreuil-Soulanges
6. Vickie Ranger, agente de soutien en développement social, MRC de Vaudreuil-Soulanges
7. Sébastien Legros, directeur général, CDC Vaudreuil-Soulanges

LISTE DES ACRONYMES

ADS+	Analyse différenciée selon les sexes dans une approche intersectionnelle
CA	Conseil d'administration
CAR-DS	Conférence administrative régionale de la Montérégie en développement social
CDC	Corporation de développement communautaire
CDC Bhs	Corporation de développement communautaire de Beauharnois-Salaberry
CDC HSL	Corporation de développement communautaire du Haut-Saint-Laurent
CDC JDN	Corporation de développement communautaire des Jardins-de-Napierville
CDC Roussillon	Corporation de développement communautaire de Roussillon
CDC VS	Corporation de développement communautaire de Vaudreuil-Soulanges
CDP	Communauté de pratique
CÉGEP	Collège d'enseignement général et professionnel
CET+	Conciliation études-travail et plus
CH	Concertation Horizon
CISSMO	Centre intégré de santé et de services sociaux de la Montérégie-Ouest
CJE	Carrefour jeunesse emploi
CREM	Conseil régional en environnement de la Montérégie
CSS	Centre de services scolaire
CSS des Grandes-Seigneuries	Centre de services scolaire des Grandes-Seigneuries
DSP	Direction régionale de la santé publique
GRT	Groupe de ressources techniques
IRC Montérégie	Instance régionale de concertation en persévérance scolaire et réussite éducative de la Montérégie
IRIS	Institut de recherche et d'informations socioéconomiques
JDN	Jardins-de-Napierville
MAMH	Ministère des Affaires municipales et de l'Habitation
MESS	Ministère de l'Emploi et de la solidarité sociale
MRC	Municipalité régionale de comté
OVPAC	Organisme voué aux personnes atteintes de cancer

Pôle d'économie sociale VHSL**RÉS**

Pôle d'économie sociale Vallée-du-Haut-Saint-Laurent

RQDS

Réussite éducative et sociale

SB

Réseau québécois de développement social

SAT

School Board

SCF

Systèmes alimentaires territorialisés

SHQ

Secrétariat à la condition féminine

TÉLUQ

Société d'habitation du Québec

TCGFM

Télé-université de l'Université du Québec

TCRM

Table de concertation des groupes de femmes de la Montérégie

UQÀC

Table de concertation régionale de la Montérégie

UQÀM

Université du Québec à Chicoutimi

Université du Québec à Montréal